



ПАСПОРТ ДОСТУПНОСТИ
объекта социальной инфраструктуры (ОСИ)
№ 1

1. Общие сведения об объекте

- 1.1. Наименование (вид) объекта: дополнительное образование;
- 1.2. Адрес объекта: 188300, Ленинградская обл., город Гатчина, ул. Школьная дом 1;
- 1.3. Сведения о размещении объекта:
 - отдельно стоящее здание, 2 этажа, 2326,9 кв. м;
 - наличие прилегающей земельного участка: 3000 кв. м;
- 1.4. Год постройки здания: 1946, последнего капитального ремонта: 1964 (пристройка к зданию);
- 1.5. Дата предстоящих плановых ремонтных работ: текущего – 2020 г., капитального – не определен;
- 1.6. Название организации, (полное юридическое наименование):
МУНИЦИПАЛЬНОЕ БЮДЖЕТНОЕ ОБРАЗОВАТЕЛЬНОЕ УЧРЕЖДЕНИЕ
ДОПОЛНИТЕЛЬНОГО ОБРАЗОВАНИЯ «РАЙОННЫЙ ЦЕНТР ДЕТСКОГО
ТВОРЧЕСТВА», МБОУ ДО «РЦДТ»;
- 1.7. Юридический адрес организации (учреждения): 188300, Ленинградская область,
Гатчинский район, город Гатчина, ул. Школьная дом 1;
- 1.8. Основание для пользования объектом: оперативное управление;
- 1.9. Форма собственности: муниципальная;
- 1.10. Территориальная принадлежность: муниципальная;
- 1.11. Вышестоящая организация: Администрация Гатчинского муниципального района;
- 1.12. Адрес вышестоящей организации, другие координаты: 188300, Ленинградская
область, Гатчинский район, город Гатчина, ул. Карла Маркса д. 44;

2. Характеристика деятельности организации на объекте (по обслуживанию населения)

- 2.1 Сфера деятельности: дополнительное образование;
- 2.2 Виды оказываемых услуг: дополнительное образование;
- 2.3 Форма оказания услуг: обеспечение доступа к месту предоставления услуги и на дому;
- 2.4 Категории обслуживаемого населения по возрасту: дети от 5 до 18 лет;
- 2.5 Категории обслуживаемых инвалидов: инвалиды с нарушениями опорно-двигательного аппарата; нарушениями зрения; слуха;
- 2.6 Плановая мощность: количество обслуживаемых в день – 50-70 человек, вместимость 110-120 человек, пропускная способность около 200 человек;
- 2.7 Участие в исполнении ИПР инвалида, ребенка-инвалида: да.

3. Состояние доступности объекта

3.1 Путь следования к объекту пассажирским транспортом:

__ автобус №4 (ул.Рощинская - Химози); автобус № 514 (Гатчина, Варшавский Вокзал – Большие Колпаны); автобус № 542 (Гатчина, Варшавский вокзал – Малые Туганицы);

автобус №524 (Гатчина, Варшавский вокзал – Волосово); автобус № 539 (Гатчина, Варшавский вокзал – Шпаньково); автобус № 540 (Гатчина, Варшавский вокзал – Большие Колпаны – Новый учхоз); - до автобусной остановки «Школьный пер». наличие адаптированного пассажирского транспорта к объекту: нет.

3.2 Путь к объекту от ближайшей остановки пассажирского транспорта:

3.2.1 расстояние до объекта от остановки транспорта: 300 м;

3.2.2 время движения (пешком): 4 мин.

3.2.3 наличие выделенного от проезжей части пешеходного пути: нет;

3.2.4 Перекрестки: нерегулируемые;

3.2.5 Информация на пути следования к объекту: нет;

3.2.6 Перепады высоты на пути: искусственная неровность асфальта по типу «лежачий полицейский», высотой 5 см.

Их обустройство для инвалидов на коляске: нет.

3.3 Организация доступности объекта для инвалидов – форма обслуживания*

№ п/п	Категория инвалидов (вид нарушения)	Вариант организации доступности объекта (формы обслуживания)*
1.	Все категории инвалидов и МГН <i>в том числе инвалиды:</i>	
2	передвигающиеся на креслах-колясках	Б
3	с нарушениями опорно-двигательного аппарата	А
4	с нарушениями зрения	Б
5	с нарушениями слуха	Б
6	с нарушениями умственного развития	ДУ

* - указывается один из вариантов: «А», «Б», «ДУ», «ВНД»

3.4 Состояние доступности основных структурно-функциональных зон

№ п/п	Основные структурно-функциональные зоны	Состояние доступности, в том числе для основных категорий инвалидов**
1	Территория, прилегающая к зданию (участок)	-
2	Вход (входы) в здание	ДЧ-И (К, О, С, Г, У)
3	Путь (пути) движения внутри здания (в т.ч. пути эвакуации)	ДУ (К), ДП-И (О, С, Г, У)
4	Зона целевого назначения здания (целевого посещения объекта)	ДУ
5	Санитарно-гигиенические помещения	ДП-В
6	Система информации и связи (на всех зонах)	ДП-И (О), ДЧ-И (К, С, Г), ДУ (У)
7	Пути движения к объекту (от остановки транспорта)	ДУ

** Указывается: ДП-В - доступно полностью всем; ДП-И (К, О, С, Г, У) – доступно полностью избирательно (указать категории инвалидов); ДЧ-В - доступно частично всем; ДЧ-И (К, О, С, Г, У) – доступно частично избирательно (указать категории инвалидов); ДУ - доступно условно, ВНД – временно недоступно.

3.5. Итоговое заключение о состоянии доступности ОСИ: Объект считается условно доступным для инвалидов категории «К», т.к. требуется сопровождение для получения услуги на 2 этаже здания, для всех остальных групп инвалидностей объект доступен

частично. Необходимо выполнить все указанные рекомендации для создания полной доступности объекта для инвалидов всех категорий.

4. Управленческое решение

4.1. Рекомендации по адаптации основных структурных элементов объекта

№ № п \п	Основные структурно-функциональные зоны объекта	Рекомендации по адаптации объекта (вид работы)*
1	Территория, прилегающая к зданию (участок)	Индивидуальное решение с ТСП
2	Вход (входы) в здание	Индивидуальное решение с ТСП
3	Путь (пути) движения внутри здания (в т.ч. пути эвакуации)	Индивидуальное решение с ТСП
4	Зона целевого назначения здания (целевого посещения объекта)	Индивидуальное решение с ТСП
5	Санитарно-гигиенические помещения	Не нуждается
6	Система информации на объекте (на всех зонах)	Индивидуальное решение с ТСП
7	Пути движения к объекту (от остановки транспорта)	Индивидуальное решение с ТСП
8	Все зоны и участки	Индивидуальное решение с ТСП

*- указывается один из вариантов (видов работ): не нуждается; ремонт (текущий, капитальный); индивидуальное решение с ТСП; технические решения невозможны – организация альтернативной формы обслуживания

4.2. Период проведения работ _____

в рамках исполнения _____

(указывается наименование документа: программы, плана)

4.3 Ожидаемый результат (по состоянию доступности) после выполнения работ по адаптации: ДП-В;

Оценка результата исполнения программы, плана (по состоянию доступности) _____

4.4. Для принятия решения требуется, не требуется (нужное подчеркнуть):

Согласование _____

Имеется заключение уполномоченной организации о состоянии доступности объекта (наименование документа и выдавшей его организации, дата), прилагается _____

4.5. Информация размещена (обновлена) на Карте доступности субъекта Российской Федерации дата _____

(наименование сайта, портала)

5. Особые отметки

Паспорт сформирован на основании:

1. Анкеты (информации об объекте) от «26» марта 2020 г.,

2. Акта обследования объекта: № акта «1» от «26» марта 2020 г.,

3. Решения Комиссии _____ от «___» _____ 2020 г.

УТВЕРЖДАЮ
Директор МБОУ ДО «РЦДТ»


Дугачева О.А.
«26» марта 2020 г.

**АНКЕТА
К ПАСПОРТУ ДОСТУПНОСТИ ОСИ
№ 1**

1. Общие сведения об объекте

- 1.1. Наименование (вид) объекта: дополнительное образование;
- 1.2. Адрес объекта: 188300, Ленинградская обл., город Гатчина, ул. Школьная дом 1;
- 1.3. Сведения о размещении объекта:
 - отдельно стоящее здание, 2 этажа, 2326,9 кв. м;
 - наличие прилегающей земельного участка: 3000 кв. м;
- 1.4. Год постройки здания: 1946, последнего капитального ремонта: 1964 (пристройка к зданию);
- 1.5. Дата предстоящих плановых ремонтных работ: текущего – 2020 г., капитального – не определен;
- 1.6. Название организации, (полное юридическое наименование): МУНИЦИПАЛЬНОЕ БЮДЖЕТНОЕ ОБРАЗОВАТЕЛЬНОЕ УЧРЕЖДЕНИЕ ДОПОЛНИТЕЛЬНОГО ОБРАЗОВАНИЯ «РАЙОННЫЙ ЦЕНТР ДЕТСКОГО ТВОРЧЕСТВА», МБОУ ДО «РЦДТ»;
- 1.7. Юридический адрес организации (учреждения): 188300, Ленинградская область, Гатчинский район, город Гатчина, ул. Школьная дом 1;
- 1.8. Основание для пользования объектом: оперативное управление;
- 1.9. Форма собственности: муниципальная;
- 1.10. Территориальная принадлежность: муниципальная;
- 1.11. Вышестоящая организация: Администрация Гатчинского муниципального района;
- 1.12. Адрес вышестоящей организации, другие координаты: 188300, Ленинградская область, Гатчинский район, город Гатчина, ул. Карла Маркса д. 44;

2. Характеристика деятельности организации на объекте (по обслуживанию населения)

- 2.1 Сфера деятельности: дополнительное образование;
- 2.2 Виды оказываемых услуг: дополнительное образование;
- 2.3 Форма оказания услуг: обеспечение доступа к месту предоставления услуги и на дому;
- 2.4 Категории обслуживаемого населения по возрасту: дети от 5 до 18 лет;
- 2.5 Категории обслуживаемых инвалидов: инвалиды с нарушениями опорно-двигательного аппарата; нарушениями зрения; слуха;
- 2.6 Плановая мощность: количество обслуживаемых в день – 50-70 человек, вместимость 110-120 человек, пропускная способность около 200 человек;
- 2.7 Участие в исполнении ИПР инвалида, ребенка-инвалида: да.

3. Состояние доступности объекта

- 3.1 Путь следования к объекту пассажирским транспортом:
__ автобус №4 (ул.Рошинская - Химози); автобус № 514 (Гатчина, Варшавский Вокзал – Большие Колпаны); автобус № 542 (Гатчина, Варшавский вокзал – Малые Туганицы); автобус №524 (Гатчина, Варшавский вокзал – Волосово); автобус № 539 (Гатчина, Варшавский вокзал – Шпаньково); автобус № 540 (Гатчина, Варшавский вокзал – Большие Колпаны – Новый учхоз); - до автобусной остановки «Школьный пер».

наличие адаптированного пассажирского транспорта к объекту: нет.

3.2 Путь к объекту от ближайшей остановки пассажирского транспорта:

3.2.1 расстояние до объекта от остановки транспорта: 300 м;

3.2.2 время движения (пешком): 4 мин.

3.2.3 наличие выделенного от проезжей части пешеходного пути: нет;

3.2.4 Перекрестки: нерегулируемые;

3.2.5 Информация на пути следования к объекту: нет;

3.2.6 Перепады высоты на пути: искусственная неровность асфальта по типу «лежачий полицейский», высотой 5 см.

Их обустройство для инвалидов на коляске: нет.

3.3 Вариант организации доступности ОСИ (формы обслуживания)* с учетом СП 35-101-2001

№ п/п	Категория инвалидов (вид нарушения)	Вариант организации доступности объекта (формы обслуживания)*
1.	Все категории инвалидов и МГН	
	<i>в том числе инвалиды:</i>	
2	передвигающиеся на креслах-колясках	Б
3	с нарушениями опорно-двигательного аппарата	А
4	с нарушениями зрения	Б
5	с нарушениями слуха	Б
6	с нарушениями умственного развития	ДУ

* - указывается один из вариантов: «А», «Б», «ДУ», «ВНД»

4. Управленческое решение (предложения по адаптации основных структурных элементов объекта)

№ п/п	Основные структурно-функциональные зоны объекта	Рекомендации по адаптации объекта (вид работы)*
1	Территория, прилегающая к зданию (участок)	Индивидуальное решение с ТСП
2	Вход (входы) в здание	Индивидуальное решение с ТСП
3	Путь (пути) движения внутри здания (в т.ч. пути эвакуации)	Индивидуальное решение с ТСП
4	Зона целевого назначения здания (целевого посещения объекта)	Индивидуальное решение с ТСП
5	Санитарно-гигиенические помещения	Не нуждается
6	Система информации на объекте (на всех зонах)	Индивидуальное решение с ТСП
7	Пути движения к объекту (от остановки транспорта)	Индивидуальное решение с ТСП
8	Все зоны и участки	Индивидуальное решение с ТСП

*- указывается один из вариантов (видов работ): не нуждается; ремонт (текущий, капитальный); индивидуальное решение с ТСП; технические решения невозможны – организация альтернативной формы обслуживания.

Размещение информации на Карте доступности субъекта Российской Федерации согласовано _____

(подпись, Ф.И.О., должность; координаты для связи уполномоченного представителя объекта)

УТВЕРЖДАЮ
Директор МБОУ ДО «РЦДТ»



**АКТ ОБСЛЕДОВАНИЯ
объекта социальной инфраструктуры
К ПАСПОРТУ ДОСТУПНОСТИ ОСИ
№ 1**

Ленинградская обл.

«26» марта 2020 г.

1. Общие сведения об объекте

- 1.1. Наименование (вид) объекта: дополнительное образование;
- 1.2. Адрес объекта: 188300, Ленинградская обл., город Гатчина, ул. Школьная дом 1;
- 1.3. Сведения о размещении объекта:
 - отдельно стоящее здание, 2 этажа, 2326,9 кв. м;
 - наличие прилегающего земельного участка: 3000 кв. м;
- 1.4. Год постройки здания: 1946, последнего капитального ремонта: 1964 (пристройка к зданию);
- 1.5. Дата предстоящих плановых ремонтных работ: текущего – 2020 г., капитального – не определен;
- 1.6. Название организации, (полное юридическое наименование): МУНИЦИПАЛЬНОЕ БЮДЖЕТНОЕ ОБРАЗОВАТЕЛЬНОЕ УЧРЕЖДЕНИЕ ДОПОЛНИТЕЛЬНОГО ОБРАЗОВАНИЯ «РАЙОННЫЙ ЦЕНТР ДЕТСКОГО ТВОРЧЕСТВА», МБОУ ДО «РЦДТ»;
- 1.7. Юридический адрес организации (учреждения): 188300, Ленинградская область, Гатчинский район, город Гатчина, ул. Школьная дом 1;

2. Характеристика деятельности организации на объекте

Дополнительная информация _____

3. Состояние доступности объекта

- 3.1 Путь следования к объекту пассажирским транспортом:
__ автобус №4 (ул.Рощинская - Химози); автобус № 514 (Гатчина, Варшавский Вокзал – Большие Колпаны); автобус № 542 (Гатчина, Варшавский вокзал – Малые Туганицы); автобус №524 (Гатчина, Варшавский вокзал – Волосово); автобус № 539 (Гатчина, Варшавский вокзал – Шпаньково); автобус № 540 (Гатчина, Варшавский вокзал – Большие Колпаны – Новый учхоз); - до автобусной остановки «Школьный пер».
наличие адаптированного пассажирского транспорта к объекту: нет.
- 3.2 Путь к объекту от ближайшей остановки пассажирского транспорта:
 - 3.2.1 расстояние до объекта от остановки транспорта: 300 м;
 - 3.2.2 время движения (пешком): 4 мин.
 - 3.2.3 наличие выделенного от проезжей части пешеходного пути: нет;
 - 3.2.4 Перекрестки: нерегулируемые;
 - 3.2.5 Информация на пути следования к объекту: нет;
 - 3.2.6 Перепады высоты на пути: искусственная неровность асфальта по типу «лежачий полицейский», высотой 5 см.
Их обустройство для инвалидов на коляске: нет.

3.3. Организация доступности объекта для инвалидов – форма обслуживания

№ п/п	Категория инвалидов (вид нарушения)	Вариант организации доступности объекта (формы обслуживания)*
1.	Все категории инвалидов и МГН	
	<i>в том числе инвалиды:</i>	
2	передвигающиеся на креслах-колясках	Б
3	с нарушениями опорно-двигательного аппарата	А
4	с нарушениями зрения	Б
5	с нарушениями слуха	Б
6	с нарушениями умственного развития	ДУ

* - указывается один из вариантов: «А», «Б», «ДУ», «ВНД»

3.4. Состояние доступности основных структурно-функциональных зон

№ п \п	Основные структурно-функциональные зоны	Состояние доступности, в том числе для основных категорий инвалидов**
1	Территория, прилегающая к зданию (участок)	-
2	Вход (входы) в здание	ДЧ-И (К, О, С, Г, У)
3	Путь (пути) движения внутри здания (в т.ч. пути эвакуации)	ДУ (К), ДП-И (О, С, Г, У)
4	Зона целевого назначения здания (целевого посещения объекта)	ДУ
5	Санитарно-гигиенические помещения	ДП-В
6	Система информации и связи (на всех зонах)	ДП-И (О), ДЧ-И (К, С, Г), ДУ (У)
7	Пути движения к объекту (от остановки транспорта)	ДУ

** Указывается: ДП-В - доступно полностью всем; ДП-И (К, О, С, Г, У) – доступно полностью избирательно (указать категории инвалидов); ДЧ-В - доступно частично всем; ДЧ-И (К, О, С, Г, У) – доступно частично избирательно (указать категории инвалидов); ДУ - доступно условно, ВНД – недоступно.

3.5. Итоговое заключение о состоянии доступности ОСИ: Объект считается условно доступным для инвалидов категории «К», т.к. требуется сопровождение для получения услуги на 2 этаже здания, для всех остальных групп инвалидностей объект доступен частично. Необходимо выполнить все указанные рекомендации для создания полной доступности объекта для инвалидов всех категорий.

4. Управленческое решение (проект)

4.1. Рекомендации по адаптации основных структурных элементов объекта:

№ п \п	Основные структурно-функциональные зоны объекта	Рекомендации по адаптации объекта (вид работы)*
1	Территория, прилегающая к зданию (участок)	Индивидуальное решение с ТСП
2	Вход (входы) в здание	Индивидуальное решение с ТСП
3	Путь (пути) движения внутри здания (в т.ч. пути эвакуации)	Индивидуальное решение с ТСП
4	Зона целевого назначения здания (целевого посещения объекта)	Индивидуальное решение с ТСП
5	Санитарно-гигиенические помещения	Не нуждается

6	Система информации на объекте (на всех зонах)	Индивидуальное решение с ТСП
7	Пути движения к объекту (от остановки транспорта)	Индивидуальное решение с ТСП
8	Все зоны и участки	Индивидуальное решение с ТСП

*- указывается один из вариантов (видов работ): не нуждается; ремонт (текущий, капитальный); индивидуальное решение с ТСП; технические решения невозможны – организация альтернативной формы обслуживания.

4.2. Период проведения работ _____
в рамках исполнения _____

(указывается наименование документа: программы, плана)

4.3 Ожидаемый результат (по состоянию доступности) после выполнения работ по адаптации ДП-В _____

Оценка результата исполнения программы, плана (по состоянию доступности) _____

4.4. Для принятия решения требуется, не требуется (нужное подчеркнуть):

4.4.1. согласование на Комиссии _____

(наименование Комиссии по координации деятельности в сфере обеспечения доступной среды жизнедеятельности для инвалидов и других МГН)

4.4.2. согласование работ с надзорными органами (в сфере проектирования и строительства, архитектуры, охраны памятников, другое - указать) _____

4.4.3. техническая экспертиза; разработка проектно-сметной документации;

4.4.4. согласование с вышестоящей организацией (собственником объекта);

4.4.5. согласование с общественными организациями инвалидов _____;

4.4.6. другое _____.

Имеется заключение уполномоченной организации о состоянии доступности объекта (наименование документа и выдавшей его организации, дата), прилагается _____

4.7. Информация может быть размещена (обновлена) на Карте доступности субъекта Российской Федерации _____

(наименование сайта, портала)

5. Особые отметки

ПРИЛОЖЕНИЯ:

Результаты обследования:

- | | |
|--|---------|
| 1. Территории, прилегающей к объекту | на 1 л. |
| 2. Входа (входов) в здание | на 3 л. |
| 3. Путей движения в здании | на 5 л. |
| 4. Зоны целевого назначения объекта | на 2 л. |
| 5. Санитарно-гигиенических помещений | на 3 л. |
| 6. Системы информации (и связи) на объекте | на 3 л. |

Результаты фотофиксации на объекте МБОУ ДО «РЦДТ» на 6 листах.

Другое (в том числе дополнительная информация о путях движения к объекту) _____

Руководитель рабочей группы:

(Должность, Ф.И.О.)

(Подпись)

Члены рабочей группы:

Независимый эксперт
Солдатов А.М.

(Должность, Ф.И.О.)



(Подпись)

Члены рабочей группы:

Независимый эксперт
Цветкович Е.С.

(Должность, Ф.И.О.)



(Подпись)

Члены рабочей группы:

(Должность, Ф.И.О.)

(Подпись)

Члены рабочей группы:

(Должность, Ф.И.О.)

(Подпись)

1. Территория, прилегающая к зданию (участку)
I Результаты обследования:

№ п/п	Наименование функционально-планировочного элемента	Наличие элемента			Выявленные нарушения и замечания		Работы по адаптации объектов	
		есть/нет	№ на плане	№ фото	Содержание	Значимо для инвалида (категория)	Содержание	Виды работ
1.1	Вход (входы) на территорию	Нет						
1.2	Путь (пути) движения на территории	Нет						
1.3	Лестница (наружная)	Нет						
1.4	Пандус (наружный)	Нет						
1.5	Автостоянка и парковка	Нет						
	Общие требования к зоне							

II. Заключение по зоне:

Наименование структурно-функциональной зоны	Состояние доступности* (к пункту 3.4 Акта обследования ОСИ)	Приложение		Рекомендации по адаптации (вид работы)** к пункту 4.1 Акта обследования ОСИ
		№ на плане	№ фото	
Территория, прилегающей к зданию (участка)		-	-	-

* указывается: ДП-В - доступно полностью всем; ДП-И (К, О, С, Г, У) - доступно полностью избирательно (указать категории инвалидов); ДЧ-В - доступно частично всем; ДЧ-И (К, О, С, Г, У) - доступно частично избирательно (указать категории инвалидов); ДУ - доступно условно, ВНД - недоступно

**указывается один из вариантов: не нуждается; ремонт (текущий, Кап-ный); индивидуальное решение с ТСР; технические решения невозможны - организация альтернативной формы обслуживания.

2. Вход в здание

I. Результаты обследования:

№ п /п	Наименование функционально-планировочного элемента	Наличие элемента			Выявленные нарушения и замечания		Работы по адаптации объектов	
		есть/нет	№ на плане	№ фото	Содержание	Значимо для инвалида (категория)	Содержание	Виды работ
2.1	Входная площадка (перед дверью)	Да		1				
2.2	Дверь (входная)	Да		1				
					Входная дверь не соответствует требованиям СП 59.13330.2016 п. 6.1.5	С,К,Г	Необходимо использовать наружные двери со смотровыми панелями из прочного ударостойкого материала	Кап-ный
							Необходимо использовать двери с смотровыми панелями на высоте 1.0-1.6 метра от пола	Текущий
						С,К,Г	Необходимо использовать двери с шириной смотровой панели не менее 0.15м	Текущий
					Нарушение СП 59.13330.2016 п. 6.1.7	С,К,Г	Необходимо установить знак доступности на входную дверь	Текущий
					Отсутствует тактильные наземные указатели (тактильная плитка)	С	Необходимо разместить тактильную плитку за 0.9 метра от навесной двери	Текущий
					СП 59.13330.2016 п. 6.1.5		Необходимо использовать дверные ручки нажимного действия	Текущий

2.3	Тамбур	Да		Тамбур не соответствует СП 59.13330.2016 п. 6.1.8	К	Необходимо расширить тамбур до 2.45 на 1.6 метра	Кап-ный
	Общие требования к зоне	<p>6.1.5 В полотнах наружных дверей, доступных для МГН, следует предусматривать смотровые панели, заполненные прозрачным и ударопрочным материалом.</p> <p>6.1.5 Верхняя граница смотровой панели должна располагаться на высоте не ниже 1,6 м от уровня пола, нижняя граница - не выше 1,0 м.</p> <p>6.1.5 Смотровая панель должна иметь ширину не менее 0,15 м и располагаться в зоне от середины полотна в сторону дверной ручки.</p> <p>6.1.5 В проемах дверей, доступных для МГН, допускаются пороги высотой не более 0,014 м.</p> <p>6.1.6 Прозрачные полотна дверей на входах и в здании, а также прозрачные ограждения и перегородки следует выполнять из ударостойкого безопасного стекла для строительства. На прозрачных полотнах дверей и ограждениях (перегородках) следует предусматривать яркую контрастную маркировку в форме прямоугольника высотой не менее 0,1 м и шириной не менее 0,2 м или в форме круга диаметром от 0,1 до 0,2 м.</p> <p>6.1.7 Входные двери, доступные для входа инвалидов и МГН, следует проектировать автоматическими, ручными или механическими. Они должны быть хорошо опознаваемыми и иметь знак, указывающий на доступность здания.</p> <p>6.1.8 Свободное пространство у двери со стороны ручки должно быть: при открывании от себя - не менее 0,3 м, при открывании к себе - не менее 0,6 м.</p> <p>6.1.8 При установке таких решеток непосредственно перед входом в здание они должны заканчиваться перед предупреждающим тактильно-контрастным указателем, который обустраивается на расстоянии 0,9 м от навесной двери и 0,3 м перед раздвижной дверью.</p> <p>В тамбурах при установке дренажных и водосборных решеток предупреждающие тактильно-контрастные указатели не обустраиваются. В этом случае дренажные и водосборные решетки должны отстоять от входной двери, открывающейся наружу, на расстоянии 0,3 м.</p> <p>6.1.8 Глубина тамбуров и тамбур-шлюзов при прямом движении и одностороннем открывании дверей должна быть не менее 2,45 м при ширине не менее 1,6 м.</p> <p>6.1.8 Свободное пространство у двери со стороны ручки должно быть: при открывании от себя - не менее 0,3 м, при открывании к себе - не менее 0,6 м.</p> <p>6.1.8 Свободное пространство у двери со стороны ручки должно быть: при открывании от себя - не менее 0,3 м, при открывании к себе - не менее 0,6 м.</p>					



Фото 1

II. Заключение по зоне:

Наименование структурно-функциональной зоны	Состояние доступности* (к пункту 3.4 Акта обследования ОСИ)	Приложение		Рекомендации по адаптации (вид работы)** к пункту 4.1 Акта обследования ОСИ
		№ на плане	№ фото	
Вход (входы) в здание	ДЧ-И (К, О, С, Г, У)	-	1	индивидуальное решение с ТСР (замена двери на дверь со смотровой панелью, установка пиктограммы доступности, установка тактильных наземных указателей перед входом в здание)

* указывается: ДП-В - доступно полностью в сем; ДП-И (К, О, С, Г, У) - доступно полностью избирательно (указать категории инвалидов); ДЧ-В - доступно частично всем;

ДЧ-И (К, О, С, Г, У) - доступно частично избирательно (указать категории инвалидов); ДУ - доступно условно, ВНД – недоступно.

**указывается один из вариантов: не нуждается; ремонт (текущий, Кап-ный); индивидуальное решение с ТСР; технические решения невозможны - организация альтернативной формы обслуживания.

3. Пути движения внутри здания (в т.ч. пути эвакуации)

I. Результаты обследования:

№ п/п	Наименование функционально-планировочного элемента	Наличие элемента			Выявленные нарушения и замечания		Работы по адаптации объектов	
		есть/нет	№ на плане	№ фото	Содержание	Значимо для инвалида (категория)	Содержание	Виды работ
3.1	Коридор (вестибюль, зона ожидания, галерея, балкон)	Да		2, 3				
					СП 59.13330.2016 п. 6.2.5	С,К,Г	Необходимо на втором этаже предусмотреть зоны ожидания на 2-3 места.	Текущий
					СП 59.13330.2016 п. 6.5.1	С,К,Г	Необходимо обозначить знаками доступности специальные зоны отдыха и ожидания для МГН	Текущий
3.2	Лестница (межэтажная)	Да						
				4	Контрастная маркировка выполнена с нарушениями СП 59.13330.2016 п. 6.2.8	С	Необходимо нанести одну или несколько противоскользящих полос, контрастных с поверхностью ступени, желтого цвета шириной 0.08-0.1м	Текущий
					СП 59.13330.2016 п. 6.2.12	С	Необходимо предусмотреть рельефные обозначения этажей, а так же предупредительные полосы об окончании перил, на боковой, внешней по отношению к маршу, поверхности поручней	Текущий
					СП 59.13330.2016 Отсутствует возможность попадания посетителей на	К	Необходимо предусмотреть мобильный подъемник для лиц, передвигающихся на креслах-колясках	Текущий

				2 этаж здания			
3.3	Пандус (внутри здания)	Нет					
3.4	Лифт пассажирский (или подъемник)	Нет					
3.5	Дверь	Да					
3.6	Пути эвакуации (в т.ч. Зоны безопасности)	Да					
				Отсутствуют знаки доступности путей эвакуации СП 59.13330.2016 п. 6.5.1	С,К,Г	Необходимо обозначить знаками доступности пути эвакуации инвалидов	Текущий
				Отсутствует обозначение безопасных зон СП 59.13330.2016 п. 6.5.1	С,К,Г	Необходимо обозначить знаками доступности безопасные зоны	Текущий
	Общие требования к зоне	<p>6.2.3 Предупреждающие тактильно-контрастные указатели должны быть:</p> <ul style="list-style-type: none"> - на расстоянии 0,3 м от препятствия или плоскости дверного полотна, если дверь открывается по ходу движения; <p>6.2.3 Предупреждающие тактильно-контрастные указатели должны быть:</p> <ul style="list-style-type: none"> - на расстоянии ширины полотна двери от плоскости дверного полотна, если дверь открывается навстречу движению; <p>6.2.3 Предупреждающие тактильно-контрастные указатели должны быть:</p> <ul style="list-style-type: none"> - непосредственно перед выходом на лестничную площадку через открытый проем без двери; <p>6.2.3 Предупреждающие тактильно-контрастные указатели должны быть:</p> <ul style="list-style-type: none"> - на расстоянии 0,3 от внешнего края проступи верхней и нижней ступеней открытых лестничных маршей (если проступь ступени на верхней площадке выделена конструктивно, предупреждающий указатель должен непосредственно примыкать к проступи, независимо от ее ширины). <p>Применение контрастных цветов в тактильных указателях в помещениях памятников архитектурного, культурного и исторического наследия, в музеях, театрально-зрелищных и аналогичных зданиях устанавливается заданием на проектирование.</p> <p>6.2.5 На каждом этаже, где ожидают посетители, следует предусматривать зоны отдыха на два-три места, в том числе для инвалидов на креслах-колясках. При большой длине этажа зону отдыха следует предусматривать через 25 - 30 м.</p> <p>6.5.1 Следующие элементы здания, доступные для МГН, должны идентифицироваться с помощью технических средств информирования, ориентирования и сигнализации и, если это предусмотрено заданием на проектирование, обозначаться знаками доступности:</p> <ul style="list-style-type: none"> - специальные зоны отдыха и ожидания для МГН. <p>6.2.3 Предупреждающие тактильно-контрастные указатели должны быть:</p> <ul style="list-style-type: none"> - непосредственно перед выходом на лестничную площадку через открытый проем без двери; <p>6.2.3 Предупреждающие тактильно-контрастные указатели должны быть:</p> <ul style="list-style-type: none"> - на расстоянии 0,3 от внешнего края проступи верхней и нижней ступеней открытых лестничных маршей (если проступь ступени на верхней площадке выделена конструктивно, предупреждающий указатель должен непосредственно примыкать к проступи, независимо от ее ширины). <p>6.2.8 На проступях краевых ступеней лестничных маршей должны быть</p>					

нанесены одна или несколько противоскользящих полос, контрастных с поверхностью ступени, как правило, желтого цвета, общей шириной 0,08 - 0,1 м.

Допускается применение контрастных противоскользящих полос с фотолюминисцентным покрытием, если это предусмотрено заданием на проектирование.

6.2.8 Расстояние между краем контрастной полосы и краем проступи ступени - от 0,03 до 0,04 м.

6.2.12 На боковой, внешней по отношению к маршу, поверхности поручней общественных зданий (за исключением стационаров) должны предусматриваться рельефные обозначения этажей, а также предупредительные полосы об окончании перил.

6.2.3 Предупреждающие тактильно-контрастные указатели должны быть:
- на расстоянии 0,3 от внешнего края проступи верхней и нижней ступеней открытых лестничных маршей (если проступь ступени на верхней площадке выделена конструктивно, предупреждающий указатель должен непосредственно примыкать к проступи, независимо от ее ширины).

6.2.8 На проступях краевых ступеней лестничных маршей должны быть нанесены одна или несколько противоскользящих полос, контрастных с поверхностью ступени, как правило, желтого цвета, общей шириной 0,08 - 0,1 м.

Допускается применение контрастных противоскользящих полос с фотолюминисцентным покрытием, если это предусмотрено заданием на проектирование.

6.2.8 Расстояние между краем контрастной полосы и краем проступи ступени - от 0,03 до 0,04 м.

6.2.12 На боковой, внешней по отношению к маршу, поверхности поручней общественных зданий (за исключением стационаров) должны предусматриваться рельефные обозначения этажей, а также предупредительные полосы об окончании перил.

6.5.9 Информирование тактильные таблички для людей с нарушением зрения с использованием рельефных знаков и символов, а также рельефно-точечного шрифта Брайля должны размещаться рядом с дверью со стороны дверной ручки на высоте от 1,2 до 1,6 м:

- перед входом в здание с указанием наименования учреждения, времени оказания услуг (приемных часов);
- перед входами во внутренние помещения, в которых оказываются услуги, с указанием номера и назначения помещения.

Нумерация шкафов раздевальных должна быть выполнена рельефным шрифтом и на контрастном фоне.

6.1.5 В проемах дверей, доступных для МГН, допускаются пороги высотой не более 0,014 м.

6.5.1 Следующие элементы здания, доступные для МГН, должны идентифицироваться с помощью технических средств информирования, ориентирования и сигнализации и, если это предусмотрено заданием на проектирование, обозначаться знаками доступности:

- пути эвакуации инвалидов

6.5.1 Следующие элементы здания, доступные для МГН, должны идентифицироваться с помощью технических средств информирования, ориентирования и сигнализации и, если это предусмотрено заданием на проектирование, обозначаться знаками доступности:

- безопасные зоны



Фото 2



Фото 3



Фото 4



Фото 5

II. Заключение по зоне:

Наименование структурно-функциональной зоны	Состояние доступности* (к пункту 3.4 Акта обследования ОСИ)	Приложение		Рекомендации по адаптации (вид работы)** к пункту 4.1 Акта обследования ОСИ
		№ на плане	№ фото	
Пути движения внутри здания (в т.ч. пути эвакуации)	ДУ (К), ДП-И (О, С, Г, У)	-	2-5	индивидуальное решение с ТСР

* указывается: ДП-В - доступно полностью всем; ДП-И (К, О, С, Г, У) - доступно полностью избирательно (указать категории инвалидов); ДЧ-В - доступно частично всем; ДЧ-И (К, О, С, Г, У) - доступно частично избирательно (указать категории инвалидов); ДУ - доступно условно, ВНД - недоступно

**указывается один из вариантов: не нуждается; ремонт (текущий, Кап-ный); индивидуальное решение с ТСР; технические решения невозможны - организация альтернативной формы обслуживания.

4. Зона целевого назначения здания (целевого посещения объекта)

I. Результаты обследования:

№ п /п	Наименование функционально-планировочного элемента	Наличие элемента			Выявленные нарушения и замечания		Работы по адаптации объектов	
		есть/нет	№ на плане	№ фото	Содержание	Значимо для инвалида (категория)	Содержание	Виды работ
4.1	Кабинетная форма обслуживания	Да		6-9				
					СП 59.13330.2 016 п. 9.7	К	Необходимо использовать столы, адаптированные для людей на креслах-колясках	Текущий
						С,К,Г	Необходимо освободить пространство для клиента на рабочем столе	Текущий
						С,Г	Необходимо предусмотреть использование в классах индукционных контуров и электронных луп	Текущий
	Общие требования к зоне	9.7 Рекомендуется предусматривать в местах обслуживания лиц на креслах-колясках использование приставных (откидных, выдвигаемых) рабочих поверхностей к столу персонала с высотой рабочей поверхности от пола не менее 0,6 м (без использования пространства под поверхностью) и не более 0,9 м, шириной не менее 0,8 м и глубиной не менее 0,5 м, с возможностью въехать под поверхность частью кресла-коляски.						

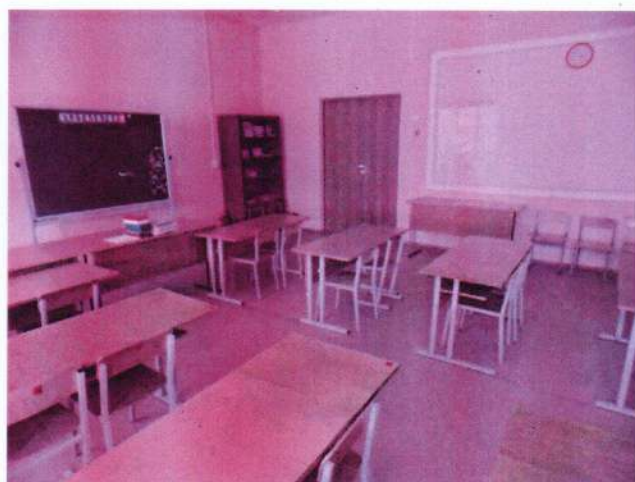


Фото 6



Фото 7

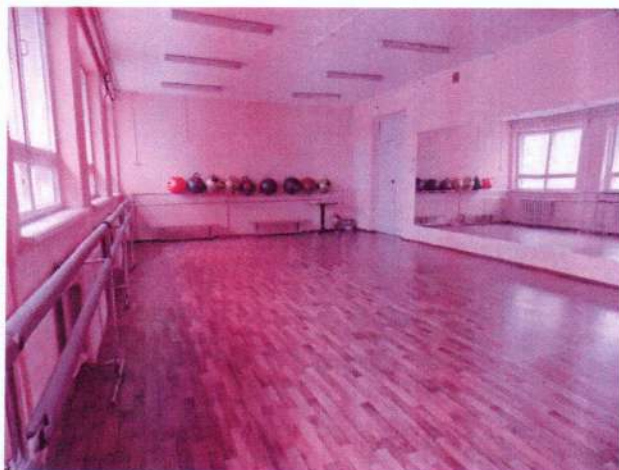


Фото 8



Фото 9

II. Заключение по зоне:

Наименование структурно-функциональной зоны	Состояние доступности* (к пункту 3.4 Акта обследования ОСИ)	Приложение		Рекомендации по адаптации (вид работы)** к пункту 4.1 Акта обследования ОСИ
		№ на плане	№ фото	
Зоны целевого назначения здания (целевого посещения объекта)	ДУ (К,О,С,Г,У)	-	6-9	индивидуальное решение с ТСП

* указывается: ДП-В - доступно полностью всем; ДП-И (К, О, С, Г, У) - доступно полностью избирательно (указать категории инвалидов); ДЧ-В - доступно частично всем;

ДЧ-И (К, О, С, Г, У) - доступно частично избирательно (указать категории инвалидов); ДУ - доступно условно, ВНД - недоступно

**указывается один из вариантов: не нуждается; ремонт (текущий, Кап-ный); индивидуальное решение с ТСП; технические решения невозможны - организация альтернативной формы обслуживания.