



КОМИТЕТ ОБРАЗОВАНИЯ
Гатчинского муниципального района



Программа развития МБОУ ДО «РАЙОННЫЙ ЦЕНТР ДЕТСКОГО ТВОРЧЕСТВА»





КОМИТЕТ ОБРАЗОВАНИЯ
Гатчинского муниципального района



Сильные стороны:

- стабильный, высокопрофессиональный педагогический коллектив;
- наличие опыта инновационной деятельности;
- широкий спектр услуг дополнительного образования, охват детей разного возраста (5-18 лет) услугами дополнительного образования;
- есть опыт проведения значимых мероприятий областного и муниципального уровней;
- налажено сетевое взаимодействие с ОУ района, широкий спектр социальных партнеров;
- высокий уровень реализуемых образовательных и досуговых программ, достижений обучающихся;
- соответствие реализуемых образовательных программ запросу родителей и обучающихся, ориентация на социальный заказ;
- стабильная динамика показателя по наличию призовых мест участников конкурсов разного уровня;
- развитая маркетинговая политика, рекламная деятельность, работа со СМИ, населением;
- высокая информационная открытость образовательного учреждения (наличие официального сайта, официальной группы учреждения в социальной сети Вконтакте, имеются группы отдельных объединений);
- наличие системы работы с одаренными детьми, детьми с ОВЗ (детьми-инвалидами)
- регулярное исследование по изучению потребностей, интересов с учетом возраста, пола детей, подростков, молодежи, в целом – социума.



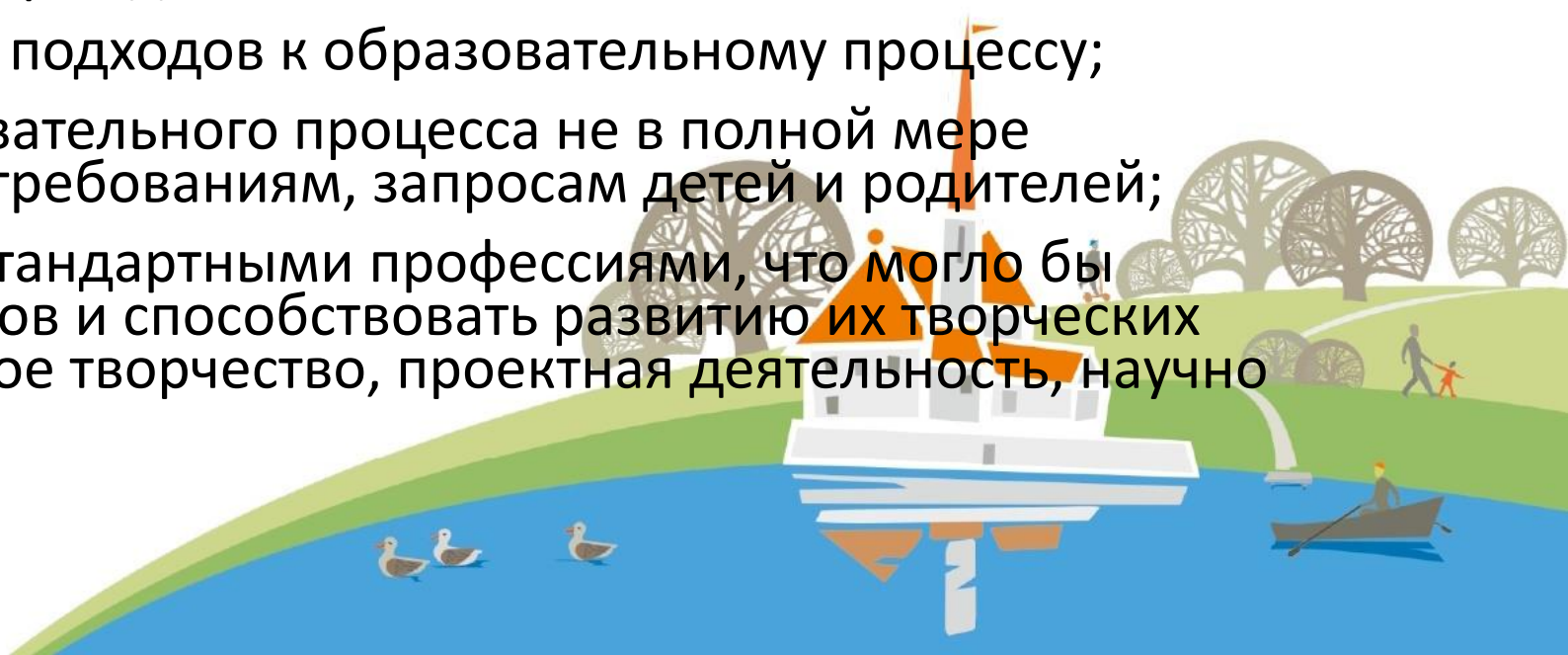
Слабые стороны:



КОМИТЕТ ОБРАЗОВАНИЯ
Гатчинского муниципального района



- несоответствие зданий и их материально-технического оснащения современным требованиям и потребностям; низкая транспортная доступность основного здания;
- недостаточное количество дополнительных общеобразовательных программ для обучающихся старшего школьного возраста;
- не оборудована территория учреждения;
- преобладание традиционных подходов к образовательному процессу;
- содержание и формы образовательного процесса не в полной мере соответствуют современным требованиям, запросам детей и родителей;
- недостаточно педагогов с нестандартными профессиями, что могло бы привлечь интересы школьников и способствовать развитию их творческих способностей: ИКТ, техническое творчество, проектная деятельность, научно-исследовательская работа.



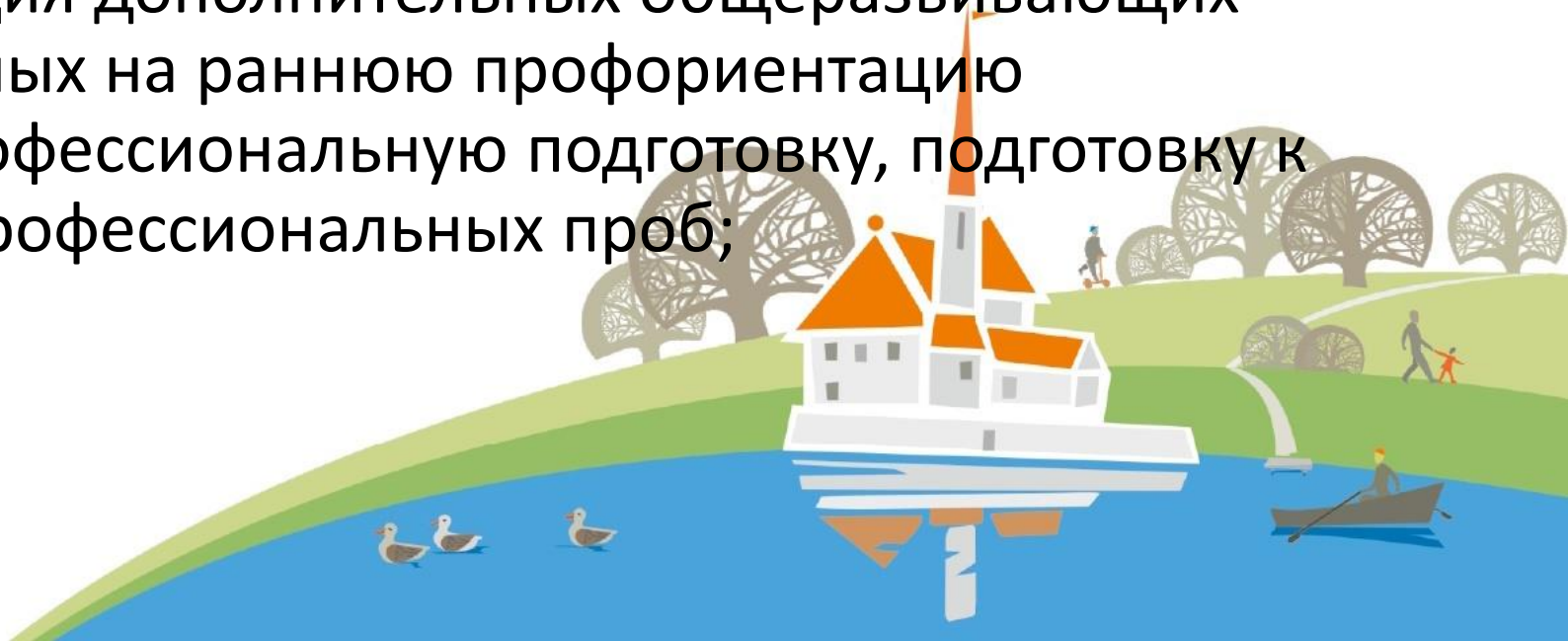
Возможности:



КОМИТЕТ ОБРАЗОВАНИЯ
Гатчинского муниципального района



- Дальнейшее развитие системы сетевого взаимодействия и социального партнерства для повышения качества образовательной деятельности, реализация технологии Наставничества
- Разработка и реализация дополнительных общеразвивающих программ, направленных на раннюю профориентацию обучающихся, предпрофессиональную подготовку, подготовку к участию в конкурсах профессиональных проб;

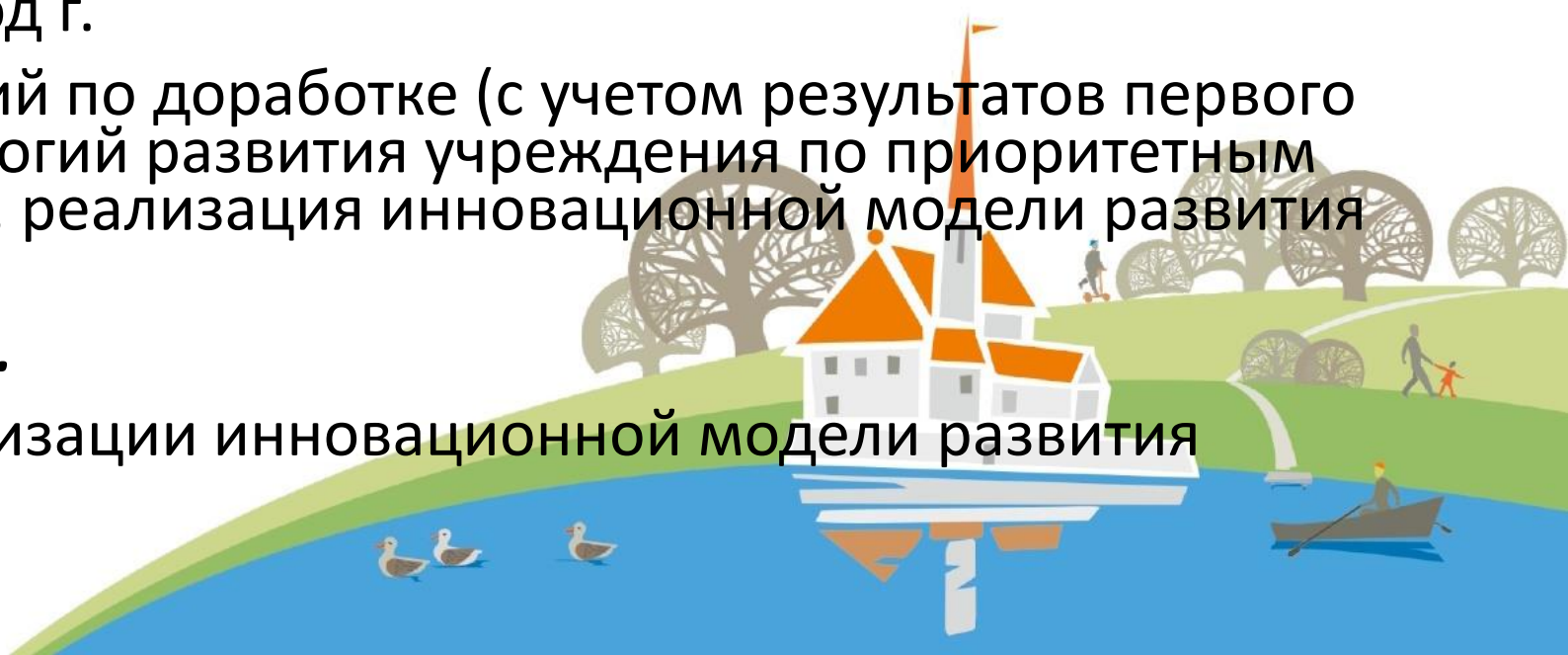




КОМИТЕТ ОБРАЗОВАНИЯ
Гатчинского муниципального района



- Реализация будет осуществляться в три этапа:
- **1 этап – 2024- 2026 уч. гг.**
- Реализация мероприятий, направленных на создание новых моделей и технологий развития учреждения по приоритетным направлениям развития, апробация технологий.
- **2 этап – 2026-2027 уч.год г.**
- Проведение мероприятий по доработке (с учетом результатов первого этапа) моделей и технологий развития учреждения по приоритетным направлениям развития, реализация инновационной модели развития учреждения.
- **3 этап – 2027-2028 уч. г.**
- Обобщение итогов реализации инновационной модели развития





КОМИТЕТ ОБРАЗОВАНИЯ
Гатчинского муниципального района



Проект: Успех каждого ребенка

- Подпроект: «Профориентация»
- Подпроект: «Развитие талантов»
- Подпроект: «Доступность для каждого»





КОМИТЕТ ОБРАЗОВАНИЯ
Гатчинского муниципального района



Проект: Воспитать гражданина





КОМИТЕТ ОБРАЗОВАНИЯ
Гатчинского муниципального района



Проект: Социальное партнерство

- Подпроект: «Наставничество»





КОМИТЕТ ОБРАЗОВАНИЯ
Гатчинского муниципального района



Проект: Информатизация и открытость





КОМИТЕТ ОБРАЗОВАНИЯ
Гатчинского муниципального района



Проект: Современный педагог





КОМИТЕТ ОБРАЗОВАНИЯ
Гатчинского муниципального района



Целевые ориентиры:

- создание целостного учреждения с системой взаимодействующих структурных элементов – образовательных объектов, оперативно решающих внутренние и внешние задачи по созданию и развитию условий для самореализации детей и молодежи, на основе принципа вариативности и непрерывности образования, компетентностного подхода к достижению и оценке образовательных результатов.

